



**II Congresso Internacional
sobre
Património Industrial**

2014
22 - 24 Maio

**PATRIMÓNIO, MUSEUS E TURISMO INDUSTRIAL:
UMA OPORTUNIDADE PARA O SÉCULO XXI**

FICHA TÉCNICA | COPYRIGHT PAGE

EDITORES | EDITORS

Eduarda Vieira – Centro de Investigação em Ciência e Tecnologia das Artes (CITAR) / Escola das Artes / Universidade Católica Portuguesa | Research Center for Science and Technology of the Arts / School of Arts / Portuguese Catholic University

José Manuel Lopes Cordeiro – Associação Portuguesa para o Património Industrial (APPI) | Portuguese Association for the Industrial Heritage / The International Committee For the Conservation of the Industrial Heritage (TICCIH - Portugal)

COMISSÃO CIENTÍFICA | SCIENTIFIC COMMITTEE

Eduarda Vieira (APPI / TICCIH-Portugal e UCP / EA – CITAR-UCP)

Elisa Calado Pinheiro (Universidade da Beira Interior)

Francisco da Silva Costa (Universidade do Minho)

Gonçalo Vasconcelos e Sousa (UCP / EA – CITAR-UCP)

José Manuel Brandão (APPI / TICCIH-Portugal e CEHFC da Universidade de Évora)

José Manuel Lopes Cordeiro (APPI / TICCIH-Portugal e Universidade do Minho)

José Maria Amado Mendes (Universidade de Coimbra e Universidade Autónoma de Lisboa)

Laura Castro (UCP / EA – CITAR-UCP)

Leonor Medeiros (APPI / TICCIH-Portugal e Michigan Technological University)

Maciel Moraes Santos (APPI / TICCIH-Portugal e Faculdade de Letras da Universidade do Porto)

Manuel Ferreira Rodrigues (Universidade de Aveiro)

Maria Eugénia Santos (Instituto Politécnico de Setúbal - Escola Superior de Tecnologia do Barreiro)

Paulo Oliveira Ramos (Universidade Aberta, Lisboa)

Rui Aballe Vieira (APPI / TICCIH-Portugal e IHC da FCSH / Universidade Nova de Lisboa)

Rui Maneira Cunha (APPI / TICCIH-Portugal e IHC da FCSH / Universidade Nova de Lisboa)

2

SECRETÁRIA DE EDIÇÃO | ASSISTANT EDITOR

Ângela Monteiro

DESIGN EDITORIAL | EDITORIAL LAYOUT

Ângela Monteiro (Website)

IMAGEM DA CAPA | COVER LAYOUT

Fornos *Babcock&Wilcox* | *Babcock&Wilcox* industrial Oven

Crédito Fotográfico: Estúdio Novais / Fundação Calouste Gulbenkian

DATA | YEAR: 2017

ISBN: 978-989-20-7252-4

EDIÇÃO, PROPRIEDADE E REDACÇÃO | PUBLISHER AND EDITORIAL OFFICE

Centro de Investigação em Ciência e Tecnologia das Artes (CITAR) / Escola das Artes / Universidade Católica Portuguesa | Research Center for Science and Technology of the Arts / School of Arts / Portuguese Catholic University. Associação Portuguesa para o Património Industrial (APPI) | Portuguese Association for the Industrial Heritage.

Os conteúdos e opiniões publicadas nestas actas são da exclusiva responsabilidade dos seus autores e não reflectem a opinião dos editores e da Comissão Científica. | Authors are solely responsible for all views and opinions contained in these proceedings, which do not necessarily represent those of the Editors and of the Scientific Committee.

LA PÉRDIDA SIGILOSA DEL PATRIMONIO INDUSTRIAL FABRIL DE A CORUÑA (GALICIA - ESPAÑA)

THE CONFIDENTIAL LOSS OF THE INDUSTRIAL HERITAGE (FACTORIES) IN CORUNNA (GALICIA - SPAIN)

Diana Seoane Varela, Mónica Alcindor Huelva, Francisco Fumega Piñeiro
Escola Superior Gallaecia

RESUMEN

El Patrimonio Industrial es un tema de investigación muy reciente, especialmente en comunidades como Galicia donde la industrialización ha pasado desapercibida en comparación a otras ciudades españolas. Mediante este artículo se pretende presentar un panorama de la situación actual de los bienes que componen el Patrimonio Industrial fabril de A Coruña, construido entre 1880 y 1940, mostrando la inmensa cifra de edificios industriales destruidos. Mediante esta investigación ha sido posible rescatar del anonimato las estructuras industriales existentes en la ciudad, que tras sucesivas modificaciones han acabado por esconder su pasado industrial.

Palavras-chave: Fábricas mecanizadas, Patrimonio Industrial, destrucción, rehabilitación, A Coruña.

ABSTRACT

The Industrial Heritage is a new research topic, especially in communities such as Galicia, where industrialization went unnoticed compared to other Spanish regions. This article aims to provide an overview of the current status of the assets that compose the industrial heritage in Corunna (Galicia), highlighting the large number of industrial buildings built between 1880 and 1940 that were destroyed. Thanks to this research it was possible to rescue from the oblivion the remaining existing industrial structures, besides the successive changes that had taken part.

Keywords: Mechanized factories, Industrial Heritage, Destruction, Rehabilitation, Corunna.

63

UNA GRAN LAGUNA

El Patrimonio Industrial se caracteriza por el hecho de que la misma generación que los ha utilizado, o la inmediatamente posterior, es la que decide si son dignos de ser protegidos o no. Desgraciadamente, hasta hace poco, los edificios construidos para la era industrial no estaban considerados como elementos arquitectónicos relevantes, sufriendo una progresiva destrucción. Este suceso no es nuevo, tal como afirma Françoise Choay en *Alegoría del Patrimonio* (2007), el afán de protección de los monumentos históricos se enfatizó después de la Revolución Industrial, con el temor a la pérdida de estos por el cambio acelerado de las ciudades. De la misma forma, los edificios industriales comienzan a ser revalorizados y protegidos actualmente, pues ya se percibe una inestimable pérdida. Por tanto, la conversión y reutilización del Patrimonio Industrial está adquiriendo gran importancia y comienzan a ser reconocidos sus valores arquitectónicos y el significado sobre la historia de cada ciudad.

La investigación del Patrimonio Industrial fabril en Galicia al igual que su industrialización es todavía muy reciente. Existen grandes lagunas en torno a éste en este tipo de comunidades, existiendo conciencia de la destrucción de los bienes industriales, pero no la cantidad exacta de qué se trata. El vacío existente en el conocimiento va más allá de la cuantificación, abarcando también las potencialidades no descubiertas ni analizadas que pueden cubrir en las nuevas sociedades actuales.

Esta reciente preocupación busca investigar el pasado industrial de estas comunidades y de este modo evitar la total desaparición inconsciente de sus restos industriales y de su memoria. Por este motivo, se ha utilizado la ciudad de A Coruña como estudio de caso, por ser uno de los grandes polos de la industrialización en Galicia. Se han estudiado las fábricas mecanizadas construidas en la ciudad durante la Segunda Revolución Industrial en la zona (entre 1880 y 1940), por ser el lugar por excelencia donde se concentraban los procesos productivos y el bien que mejor representa esta arquitectura industrial.

SOBRE EL PATRIMONIO INDUSTRIAL

En la actualidad, vivimos con el reto de mirar hacia la sustentabilidad, y por lo tanto, están surgiendo nuevas actitudes, como la rehabilitación, restauración, reutilización...etc. de las construcciones existentes.

La Arqueología Industrial tiene como objetivos el restablecimiento y la restauración de los edificios industriales, bien a través su consolidación, recuperando su aspecto original, o bien a través de su rehabilitación o reutilización para otros usos (Aguilar, 2007).

En la mayoría de los casos resulta más barato reaprovechar los numerosos inmuebles existentes que derribarlos, desescombrar sus solares y construir otros nuevos (Cano, 2007). Las características constructivas y arquitectónicas de los edificios industriales los convierten en espacios idóneos para ser reutilizados, como afirma González de Durana (1982):

"Un edificio industrial obsoleto es en sí un capital. Constituido por superficies importantes, bien iluminado, de fácil acceso, su concepción misma casi siempre permite dejarle en un estado de conservación que no necesita de trabajos importantes (...) Su función inicial les destinaba a menudo a soportar cargas físicas importantes y por este hecho susceptibles de responder a las necesidades de equipamientos colectivos locales" (p. 246-247).

Dos características destacan sobre otras en este tipo de patrimonio: su **versatilidad** (Alonso, 2009) y su carácter extremadamente **funcional** (Aguilar, 2007), que los convierten en inmuebles con infinitas posibilidades de reutilización.

Capel (1996) coincide con Alonso (2009) en destacar el carácter versátil de los edificios fabriles, añadiendo una singularidad más, la adaptabilidad de la estructura funcional, afirmando que los edificios muestran su valía en la capacidad para adaptarse a nuevos usos. Además de esto, según la Carta de Nizhny Tagil sobre el Patrimonio Industrial (2003), estos restos industriales son importantes porque forman parte de la memoria de los hombres y son la evidencia de actividades que tuvieron profundas consecuencias históricas.

A día de hoy la poca experiencia rehabilitadora pivota entre dos posturas extremas:

- **La aplicación rigurosa de los criterios de la restauración crítica.** Autores como Aguilar (1998) y Cerdá (2008) defienden la necesidad de unos criterios generales en las intervenciones sobre edificios industriales, afirmando que "a excepción de algunas actuaciones respetuosas y científicas, por lo general no se observan criterios de ningún tipo" (Aguilar, 1998: 3-4).

- **La intervención libre al margen de las normas de restauración de monumentos,** es decir, una acción de mera creación arquitectónica. Autores como Cano (2007), González (1994) y González de Durana (1982), justifican la falta de criterios bajo la opinión de que no existe una teoría válida para todos los casos, ya que "cada edificio a reconvertir plantea problemas específicos que no se dan en los demás, de la misma manera que sus dimensiones volumétricas y estado físico condicionan los usos nuevos a los que puede destinarse" (González de Durana, 1982: 250).

En lo que sí coinciden los autores es en la defensa de la conservación del carácter del edificio industrial en las intervenciones, criticando su reutilización en simples contenedores vacíos de significado.

MÉTODO DE INVESTIGACIÓN

En esta investigación se han articulado varios tipos de análisis:

En primer lugar se ha realizado un **inventario**, que ha sido el punto de partida de la investigación, ya que se basa principalmente en la identificación de todas las fábricas que existieron en A Coruña entre el año 1880 y el año 1940. De esta forma se obtuvo una respuesta a macro escala de la situación actual de los edificios industriales de la ciudad.

Las fuentes utilizadas para la elaboración de este marco muestral han sido: *Matrículas de Contribución Industrial*, *Prensa Histórica* y *Cartografía Histórica de la ciudad*.

Mediante el análisis del marco muestral, se obtuvo información relevante sobre la evolución de las fábricas, su tipo de producción y de industria a lo largo del período elegido, que cantidad de fábricas se construyeron, conservaron

o destruyeron a lo largo de los años, cual era la tipología característica de la zona y su volumen en relación a la renta que pagaban.

En segundo lugar se ha realizado un **estudio de tipo cualitativo**, que se basa en el análisis en profundidad de los edificios industriales que han sido reutilizados. Ellos nos han permitido conocer las características principales gracias a las cuales han sobrevivido a los cambios de la ciudad y de la sociedad.

El método utilizado ha sido el Multi Estudios de caso de naturaleza comparativa, caracterizado principalmente por un análisis de tipo cualitativo (Yin, 2003).

De los 8 edificios industriales de A Coruña que han sido reutilizados, se ha seleccionado una muestra teórica de 4 edificios. El análisis de estos edificios se ha realizado utilizando como categorías analíticas la **funcionalidad** [función inicial/ nuevo uso] y la **versatilidad** [lugar/espacio/adaptabilidad estructural], ya que según autores como Aguilar (1998), Cano (2007), González de Durana (1982) y Sobrino (1996), son las características principales que definen la arquitectura industrial y las que convierten a estos edificios en idóneos para ser rehabilitados y reutilizados. Al tratarse de un estudio cualitativo se ha utilizado como sistema de validez interna la triangulación de fuentes y métodos, basado en el análisis documental, el análisis observacional y el análisis de entrevistas.

RESULTADOS: ¿QUÉ SE ESTÁ HACIENDO CON EL PATRIMONIO INDUSTRIAL FABRIL DE A CORUÑA?

El primer resultado que surge de la investigación es el número de edificios que existieron en la ciudad de A Coruña durante la Segunda Revolución Industrial (1880-1940), que fueron un total de 222.

Actualmente, de estas 222 fábricas **solo se conservan 16 estructuras (7%)** y fueron destruidos **158 edificios fabriles en la ciudad (72%)**¹.

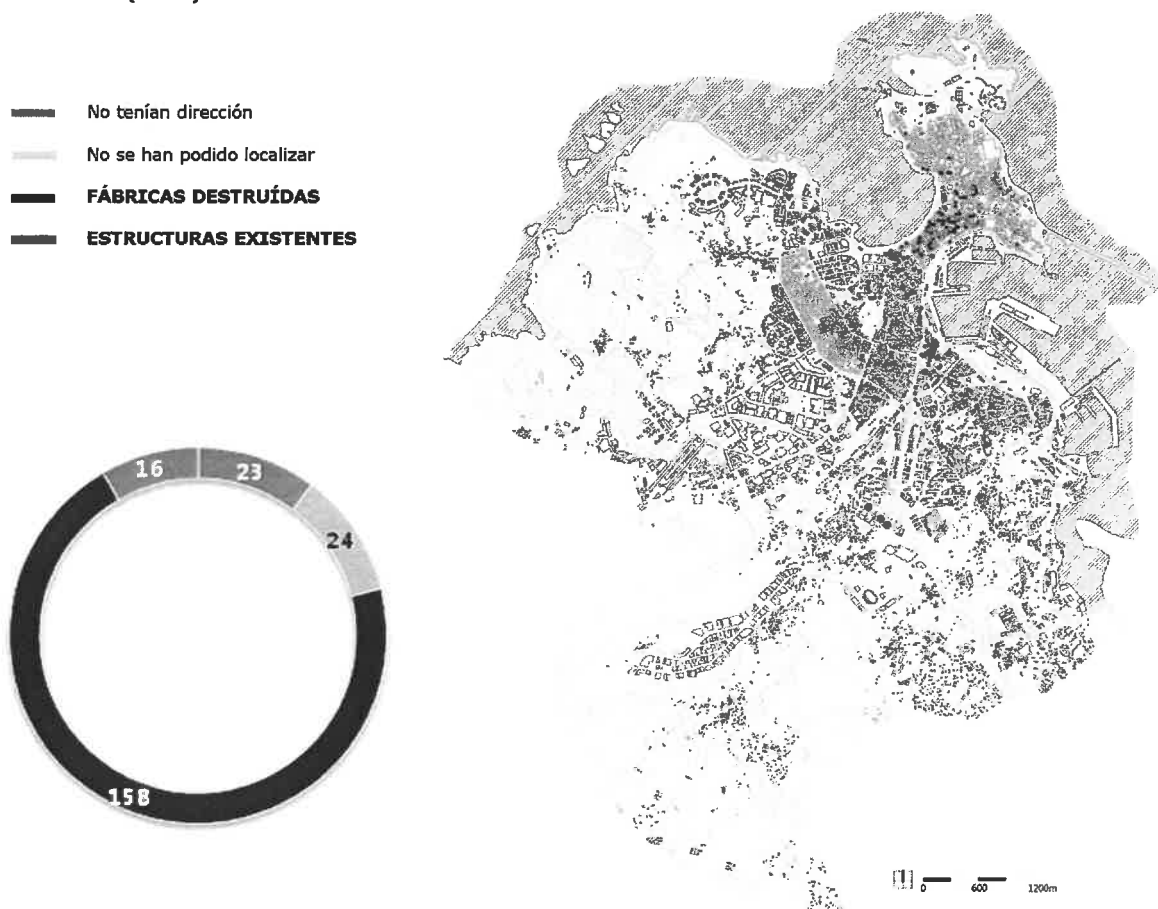


Fig. 1- Esquema y plano de fábricas destruídas y existentes. ©Diana S. Varela

Las 16 estructuras existentes se han clasificado en función de su estado actual, y después de la investigación realizada se puede decir que un total de **8 han sido reutilizadas**.

¹ Existen 23 fábricas que no tenían dirección asignada y 24 fábricas que no se han podido localizar por no disponer de la dirección exacta del inmueble.

Las restantes 8 estructuras existentes que no presentan cambios de uso se pueden clasificar en dos grupos: edificios en estado de abandono (todos excepto uno), y edificios que conservan su función original (uno de los edificios de una fábrica de velas), pero realizada de una forma artesanal y orientada principalmente al comercio.

¿QUÉ CARACTERÍSTICAS ARQUITECTÓNICAS PRESENTAN LOS EDIFICIOS INDUSTRIALES REUTILIZADOS?

Los nuevos usos adoptados por los 8 edificios industriales reutilizados no están relacionados con su función original, sino que han sido reutilizados en su mayoría como espacios comerciales (50%), como espacios administrativos (25%) y como espacios polifuncionales de servicios (25%). La muestra que se ha utilizado en el análisis cualitativo se compone de los siguientes edificios:

- CASO 1: Fábrica de hielo del Sr. Juan Sanz.
- CASO 2: Fábrica de caramelos "La Suiza Gallega" del Sr. Sánchez.
- CASO 3: Fábrica de botones del Sr. Gerardo Freijido.
- CASO 4: Fábrica de chocolate "La Española" del Sr. Rubine e hijos.

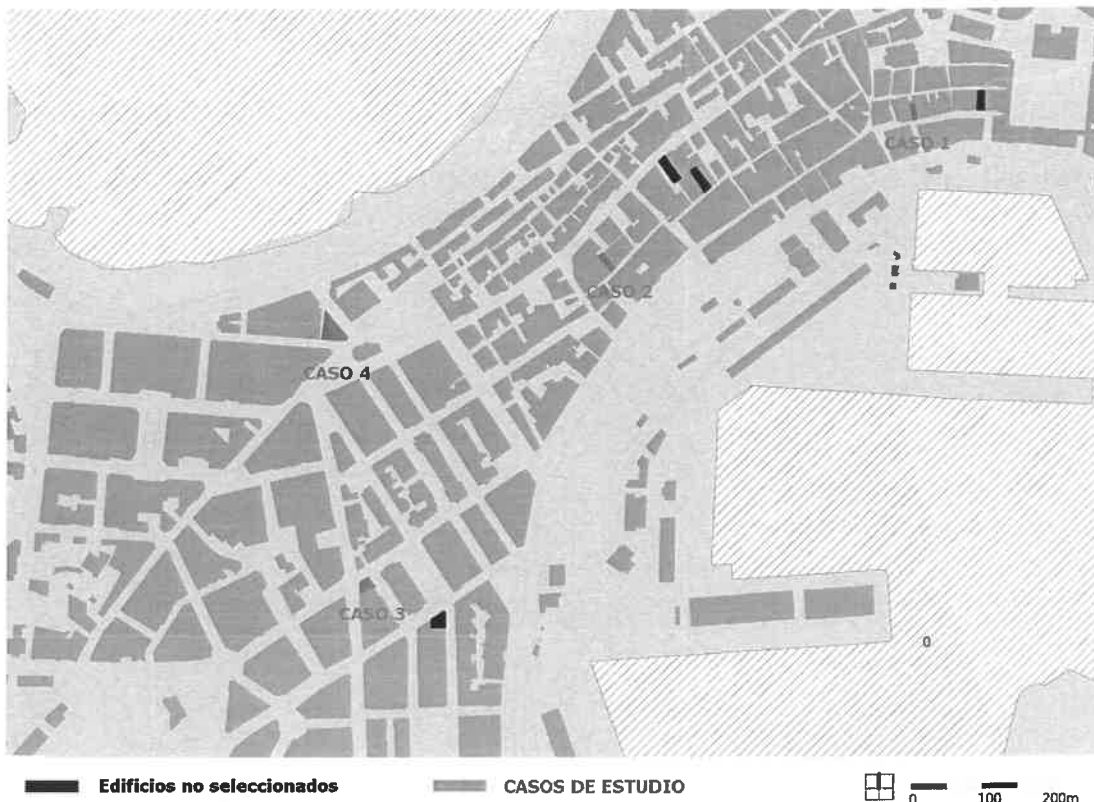


Fig. 2 - Localización de las fábricas REUTILIZADAS. ©Diana S. Varela.

Una de las características principales de estos edificios fabriles reutilizados de la ciudad de A Coruña es que en su gran mayoría no fueron construidos con fines industriales, sino que se instalaron en la planta baja de edificios ya existentes. La fábrica de chocolate "La Española" fue el único caso de estudio que se construyó con fines industriales, pero se le añadieron años después pisos de viviendas, presentando finalmente las mismas características que los anteriores.

Las estructuras de la planta baja de los edificios en los que se instalaban las industrias mencionadas, presentaban un carácter extremadamente funcional que les permitían acoger los usos industriales, utilizando en todas ellas maquinaria movida a vapor. Las estructuras fabriles presentaban en su mayoría patios interiores y en el caso de los edificios situados en el casco histórico también patios exteriores, para la iluminación y ventilación de la estancia. Desde el punto de vista funcional, las fábricas se caracterizaban por presentar todos los procesos de producción en la misma estancia, sin zonas privadas o separadas, hecho que ha facilitado en gran medida la introducción de nuevos programas para el desarrollo del nuevo uso.

Después de su reutilización e introducción de los respectivos programas, existen una serie de características que se repiten en estos edificios. En primer lugar, se produce una **mayor compartimentación** del espacio, debido a la

introducción de un programa más complejo que el de la antigua fábrica. Existe también una tendencia a **eliminar los patios interiores** y cubrir los exteriores, para ganar espacio útil.

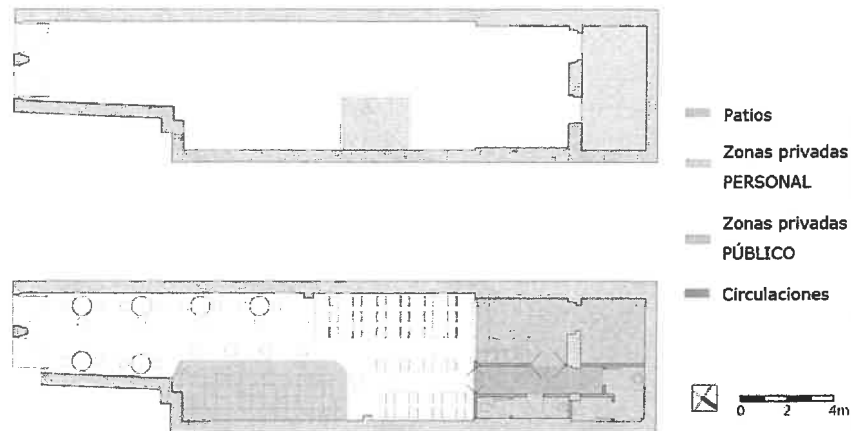


Fig. 3 - Planta original de la fábrica de caramelos (1901). Expediente de Obra, C-318/15, 1901, AHMC, elaboración propia. ©Diana S. Varela.

Fig. 4 - Plano actual de la antigua fábrica de caramelos (2007). Con base en Proyecto de Ejecución, 544/47/2007, DUC, elaboración propia. ©Diana S. Varela.

Desde el punto de vista **urbanístico** los casos de estudio se caracterizan principalmente por su localización en el centro de la ciudad y en la zona del Ensanche, lugar que antiguamente era el punto de demanda y consumo de productos. Debido a esta localización, todas las fábricas estaban bien comunicadas y eran de fácil acceso, siendo todas ellas vías rodovitarias. Actualmente, estas vías apenas presentan cambios significativos, más allá de cambios a nivel estético, la organización en la circulación viaria y la peatonalización de las calles del casco histórico, en aras de un carácter más terciario en la zona.

Desde el punto de vista **espacial**, los casos de estudio presentan una serie de características espaciales comunes. Se destaca que eran espacios diáfanos sin que su estructura interfiriera, marcado en algunos casos por la presencia de pilares, que no impedían la visión global de todo el espacio. Además de esto, se trataba de espacios muy bien iluminados y ventilados, gracias a los patios y a la composición de sus fachadas. Actualmente, es de destacar que han perdido la iluminación y ventilación natural del espacio, al cerrar los patios, utilizar las vidrieras como escaparates o tapan los vanos con mobiliario y publicidad.



Fig.5 (izquierda) - Planta original de la fábrica de chocolate (1912). Con base en Expediente de Obra, C-493/3, 1912, AHMC, elaboración propia. ©Diana S. Varela.

Fig.6 (derecha) - Planta baja y entreplanta actual de la antigua fábrica de chocolate (2012). Con base en Proyecto de Ejecución, C-50/2, 1982, AGC, elaboración propia. ©Diana S. Varela.

Desde el punto de vista **estructural**, existen diferencias entre los edificios situados en el caso histórico, que presentaban una estructura a base de muros de carga de mampostería y forjado de madera, y los edificios situados en el Ensanche, con estructuras de hormigón armado o a base de pilares y envigado de hierro. Su localización en el Ensanche les permitía disponer de más espacio, presentando estas fábricas amplias fachadas cortadas por grandes vanos. En las intervenciones, la tendencia ha sido desvirtuar los elementos originales: los muros de los antiguos patios o los muros de carga y la estructura original de los vanos han quedado ocultos detrás de mobiliario

y publicidad, como en el caso de la fábrica de botones que se han revestido los pilares originales de espejos para dar un aspecto más actual al local.

Solo en el caso de la fábrica de chocolate "La Española" se han destacado los elementos estructurales originales, ya que su estructura a base de pilares y envigado de hierro ha sido tratada para resaltarlos. En las estructuras de mayor tamaño se ha construido una nueva entreplanta para dar cabida al nuevo programa, en los demás casos las superficies construidas se reducen a nuevos tabiques divisorios. En el exterior, se conserva la configuración original de la fachada y se han utilizado nuevos revestimientos en las fachadas para asimilar el estilo a las tendencias comerciales imperantes.

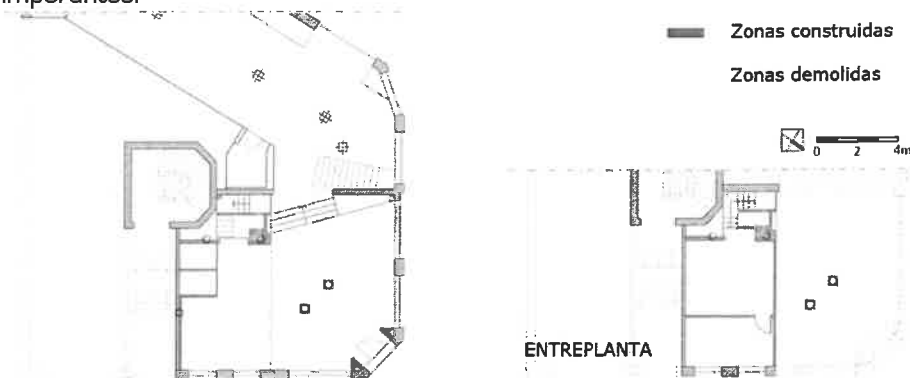


Fig. 7- Planta de demoliciones y construcciones de la antigua fábrica de botones. Con base en el Expediente de Obra, C-241/1-2, 1933, AHMC y el Proyecto de Ejecución, 544/234/2008, DUC, elaboración propia. ©Diana S. Varela.

CONCLUSIONES

Los edificios fabriles existentes en A Coruña durante la Segunda Revolución Industrial se establecían en el centro urbano de la ciudad, presentado un esquema de distribución lineal. Sin embargo, a partir del año 1910, la industria se extiende hacia las zonas periféricas, en busca de suelo industrial abundante.

A pesar de esto, algunos tipos de industrias se siguen localizando en el centro de la ciudad, hecho que caracteriza especialmente la segunda etapa de crecimiento de A Coruña.

68 El tejido industrial coruñés estaba compuesto por fábricas de pequeño tamaño (el 76%). A pesar de que también han existido fábricas de gran tamaño e importancia, éstas han sido escasas, al igual que su permanencia en la ciudad.

La tendencia general de la ciudad hacia el Patrimonio Industrial ha sido de destrucción, especialmente las fábricas de gran tamaño. Después de este estudio, se puede afirmar que en la ciudad sí ha existido una gran industria y una gran arquitectura industrial. En la ciudad han existido fábricas de los más variados tamaños y tipologías fabriles a la altura de otros ejemplos Españoles, como la fábrica de calzados de Ángel Senra (fábrica diáfana) y la fábrica de Cervezas "Estrella Galicia" (fábrica sofisticada).

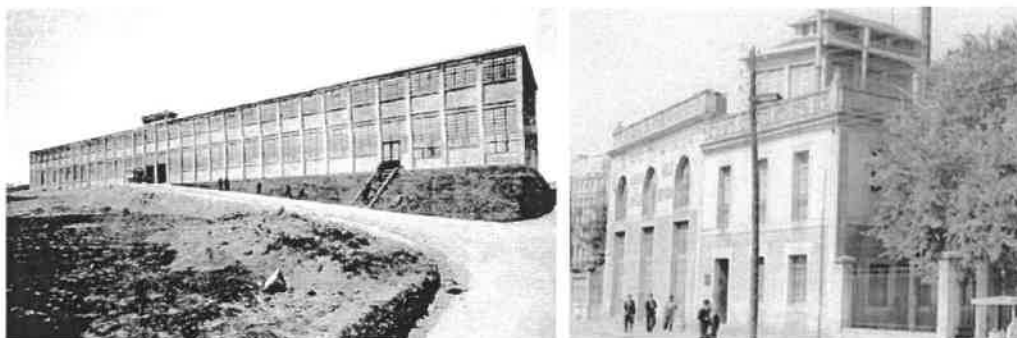


Fig. 8 (izquierda) - Exterior de la fábrica de calzado de Ángel Senra. Colección Guillermo Escrigas: Carmona, X., & Nadal, J. (2005b). Galicia Industrial [c. 1750-2005]. Madrid: Fundación Pedro Barrié de la Maza, p. 75.

Fig. 9 (derecha) - Fábrica de Cervezas "Estrella Galicia". <http://comercialfes.com/wp-content/uploads/2012/04/Estrella-de-Galicia-02.jpg>, en Septiembre de 2013.

Sin embargo, este tipo de edificios no tuvieron la importancia de otros edificios religiosos o civiles y no poseían ningún tipo de protección patrimonial, por lo que una vez perdida su función eran destruidos para ocupar rápidamente su lugar. La especulación inmobiliaria fue uno de los factores principales que ocasionó la rápida destrucción de las fábricas sin uso, ya que en su mayoría estaban localizadas en terrenos codiciados, amplios y muy céntricos.

cos de la ciudad. A esto hay que sumarle que a mediados del siglo XX A Coruña sufrió un cambio en su modelo económico, pasó de ser una ciudad industrial a ser una ciudad de servicios, en la que estas grandes estructuras industriales no encontraron su lugar.

En relación a las estructuras que permanecieron, la gran mayoría son de pequeño tamaño y no fueron construidas con fines industriales, sino que las fábricas se instalaron en la planta baja de edificios ya existentes (Fig. 10). La fábrica de Tabacos (Fig. 11) es el único edificio industrial de grandes dimensiones que se conserva en la ciudad, debido principalmente al tardío cierre de su producción, ya que la fábrica todavía estaba en pleno funcionamiento cuando fue catalogada.



Fig. 10 (izquierda):: Antigua fábrica de chocolate “La Proveedora Gallega” ©Diana S. Varela.

Fig. 11 (derecha):: Fábrica de Tabacos ©Diana S. Varela..

El hecho de que todos los edificios industriales que se conservan (excepto la fábrica de tabacos) sean de dimensiones reducidas y se localicen en el centro de la ciudad, parece ser la clave de su supervivencia. La mayoría de los edificios fabriles de pequeño o medio tamaño del centro de la ciudad tenían también originalmente una función habitacional, y a los que fueron construidos únicamente con fines industriales se le añadieron pisos de viviendas, albergando finalmente esta doble función industrial-habitacional. Por tanto, se puede suponer que la capacidad de los edificios fabriles para compaginar su función industrial con una función habitacional es la característica que les ha permitido sobrevivir a los cambios de la ciudad y de la sociedad. En los edificios de grandes dimensiones, la introducción de la función habitacional era mucho más difícil de articular, por lo que para la sociedad de la época no tenía ningún sentido conservar esas grandes estructuras inservibles en el centro de la ciudad.

Por tanto, se puede decir que los espacios fabriles de A Coruña que han sido reutilizados son estructuras con un carácter extremadamente FUNCIONAL gracias a la suma de las características mencionadas, con una gran capacidad de adaptación. Poseen también una gran VERSATILIDAD, ya que su concepción original no necesita de grandes trabajos de adaptación, por lo que su estructura permite responder a las necesidades cambiantes de la ciudad y de la sociedad.

Sin embargo, partiendo del hecho de que en la gran mayoría de los casos se desconocía el pasado industrial de los edificios, no es de extrañar que en sus intervenciones se hayan cometido algunas de las faltas criticadas por los defensores del Patrimonio Industrial. No se han tenido en cuenta las bases teóricas de la restauración crítica, por lo que se trata de intervenciones “libres”. El edificio se ha convertido en un contenedor, dando más importancia a la introducción del nuevo programa propuesto que a la conservación de sus elementos originales y de su pasado industrial. Tal como defendían Aguilar (1998) y Cerdá (2008) la falta de criterios en las intervenciones ha provocado la pérdida o ha dificultado la lectura de este pasado industrial.

En definitiva, gracias a esta investigación se ha evidenciado la inmensa cifra de edificios industriales destruidos en la ciudad, entre los que existían excelentes ejemplos de arquitectura industrial, perdiendo de esta forma una parte identitaria e histórica de A Coruña de gran valor. También ha sido posible rescatar del anonimato las estructuras industriales existentes en la ciudad, que han perdido sus características originales al ser sucesivamente modificadas, escondiendo su pasado industrial. La divulgación de estos descubrimientos es vital para concienciar de la desprotección y fragilidad del Patrimonio Industrial. La importancia del conocimiento de lo que ha pasado hasta ahora es el paso previo para ser conscientes de los pasos a seguir y para no dejar que la ciencia decida el futuro de estos edificios. El caso de A Coruña nos sirve como ejemplo de este fenómeno.

REFERÊNCIAS

- AGRASAR, Fernando. *A Coruña: arquitectura desaparecida*. A Coruña: COAG, 2004.
- AGUILAR, Inmaculada. *Arqueología Industrial: concepto, método, fuentes*. Valencia: Diputación de Valencia, 1998.
- AGUILAR, Inmaculada. *Arquitectura Industrial, testimonio de la era de la industrialización*. Bienes Culturales: Revista del Instituto del Patrimonio Histórico Español. Vol. 7 (2007), pp. 71-101.
- AGUILAR, Inmaculada. *Arquitectura Industrial: características- básicas*. X Congreso Internacional de la AEHE. Sevilla: Universidad Pablo de Olavide Carmona, 2011.
- ALONSO, José Ramón. *El Patrimonio Industrial en Galicia en los albores del siglo XIX*. Liño: Revista Anual de Historia del Arte. Vol. 15 (2009), pp. 139-147.
- BARREIRO, Xosé Ramón. *Historia de la ciudad de La Coruña*. A Coruña: La voz de Galicia, 1996.
- CANO, Juan Manuel. *La fábrica de la memoria: la reutilización del Patrimonio Arqueológico Industrial como medio de conservación*. Antiquitas. Vol. 18 (2007), pp. 265-272.
- CAPEL, Horacio. *La rehabilitación y el uso del patrimonio histórico industrial*. Documents d'anàlisi geogràfica. Vol. 29 (1996), pp. 19-50.
- CARMONA, Xoán y Jordi NADAL. *El empeño Industrial de Galicia. 250 años de historia, 1750-2000*. Madrid: Fundación Pedro Barrié de la Maza, 2005.
- CASABELLA, Xan y Xosé Luis MARTÍNEZ, X. *Catálogo de Arquitectura: A Coruña 1890-1940* (2ª ed.). Santiago de Compostela: COAG, 1989.
- CERDÁ, Manuel. *Arqueología Industrial*. Valencia: Universitat de Valencia, 2008.
- CHOAY, Françoise. *Alegoría del Patrimonio*. Barcelona: Gustavo Gili, 2007.
- GONZÁLEZ, Antonio. Reutilización del Patrimonio Industrial. In J. JIMÉNEZ y J. PÉREZ (Ed.). *1ª Jornadas Ibéricas del Patrimonio Industrial y de la Obra Pública*. Sevilla: Junta de Andalucía, Consejería de Cultura y Medio Ambiente, 1994, pp.419-424.
- GONZÁLEZ DE DURANA, Javier. Reconversión y reutilización de edificios industriales. In Gobierno Vasco (Ed.). *I Jornadas sobre la Protección y Revalorización del Patrimonio Industrial*. Bilbao: Departamento de cultura del gobierno Vasco, 1982, pp.16-24.
- MIRÁS, Jesús y Victoria VILLANUEVA. *Establecimientos coruñeses da primeira metade do século XX*. A Coruña: Concello da Coruña, 2006.
- 70 SOBRINO, Julián. *Arquitectura Industrial en España, 1830-1990*. Madrid: Cátedra Cuadernos Arte, 1996.
- YIN, Robert. *Case Study Research: design and Methods*. Canada: Sage Publications, 2003.

CURRÍCULUM DE LOS AUTORES

Diana Seoane Varela

Estudiante de último año de arquitectura, en Marzo de 2014 presentó su disertación científica para titularse como arquitecta en la Escola Superior Gallaecia de Vilanova de Cerveira. Desde Octubre de 2012 realiza prácticas laborales en el estudio de arquitectura y construcción "Atrio-Proyectos Integrales" (Carballo, A Coruña).

Contacto: diana.seoane.varela@gmail.com

Mónica Alcindor Huelva

Licenciada en arquitectura en la ETSA de Sevilla en 1999. Posgraduación en técnicas de intervención en la UPC en 2011. Obtuvo el título de doctora por la UPC en 2011, por el cual recibe el primer premio ibérico de investigación sobre arquitectura tradicional de la edición 2012/2013. Ha participado como ponente invitada en diferentes seminarios y congresos, ha formado parte de jurados de tesis doctoral y trabajos de fin de máster y también ha publicado artículos en revistas especializadas. Desde 2013 trabaja como profesora en la E.S.G.

Contacto: monicaalcindor@esg.pt

Francisco Fumega Piñeiro

Licenciado en Geografía aplicada en la Facultad de Geografía e Historia de la Universidad de Santiago de Compostela en 1985. Licenciado en Arte, Historia y Geografía de Galicia por la Universidad de Santiago de Compostela en 1986. Obtención de la máxima calificación en la Memoria de Licenciatura presentada en la Facultad de Geografía e Historia de la Universidad de Santiago de Compostela. Doctor en Geografía por la Universidad de Santiago de Compostela en la Facultad de Geografía e Historia con la obtención de la máxima calificación (apto cum laude por unanimidad) en la defensa de la tesis doctoral titulada "Dinámica Espacial en la tierra de O Carballiño" en 1996. Desde 1994 trabaja como profesor en la E.S.G.

Contacto: franciscofumega@esg.pt